



Casambi Schaltaktor 2-fach

Steuern von Leuchten und elektrischen Geräten im Casambi Netzwerk



Artikelnr.: 1072

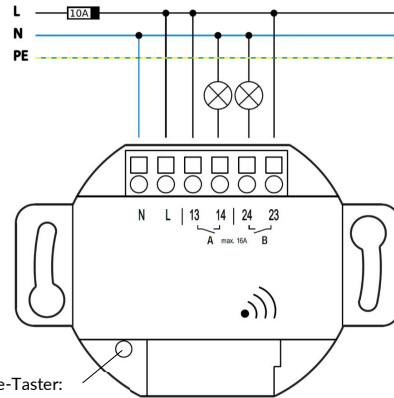
Beschreibung

Der AIMOTION Schaltaktor steuert zwei Relais für Leuchten und Geräte im Bluetooth Low Energy Mesh-Netzwerk, ohne die Verwendung von Gateways, Routern, Repeatern oder einer extra Verkabelung. Die Konfiguration und die Auswahl des passenden Profils für die unterschiedlichen Betriebsarten (Schaltaktor und Schaltaktor für empfindliche Geräte) erfolgt drahtlos über die Casambi App. Die Installation darf nur von einem qualifizierten Elektriker ausgeführt werden.

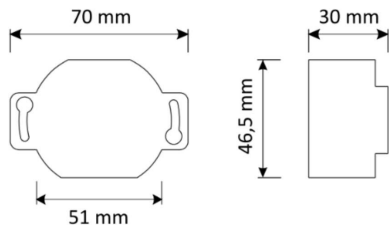
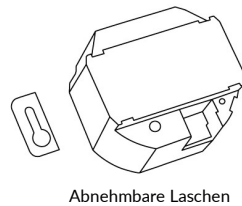
- Wählbare Betriebsart: Schaltaktor und Schaltaktor für empfindliche Geräte
- Drahtlose Steuerung per App, Wandschalter und Bewegungsmelder
- Steuern von zwei unabhängigen Schaltkreisen
- Potenzialfreies Schalten möglich
- Stromverbrauchsmessung pro Kanal
- Automatisches Ein- und Ausschalten nach Uhrzeiten, Wochentagen, Datum oder Sonnenzeiten
- Gruppenfunktion
- Integration in Szenen und Animationen
- iBeacon aktivierbar

Technische Daten

Beschreibung	Eigenschaften
Betriebsspannung	220-240 VAC / 50 Hz
Frequenzband	2,4...2,483 GHz / +4 dBm
Schaltleistung	2x 16 A
Einschaltstrom	165 A, 20 ms
Standby-Verbrauch	0,22 W
Anschlussquerschnitt	0,5 mm ² - 1,5 mm ² massiv oder mehrdrähtig
Abisolierlänge	9 mm (+/- 0,5 mm)
Bedienelemente und Anzeigen	Service-Taster, Status-LED
Schutzart / Schutzklasse	IP20 / II
Umgebungstemperatur ta	-0 C° - +50 C°
Gehäusetemperatur tc	70 C°
Bauform	Unterputzgehäuse
Gewicht	60 g
Abmessungen	46 x 70 (51) x 30 mm



Service-Taster:
Manuelle Bedienung



Konformitätserklärung:

Hiermit erklärt die AIMOTION GmbH, dass sich das Produkt Schaltaktor 2-fach in Übereinstimmung mit der Richtlinie 2014/53/EU befindet. Die ausführliche Konformitätserklärung finden Sie unter <https://www.casambi-aimotion.de/de/support/download/> in der Produktkategorie Schaltaktoren.

Technische Änderungen und Irrtümer vorbehalten. 09.2024.



Inbetriebnahme

Folgen Sie diesen Schritten, um das Gerät einem Netzwerk hinzuzufügen

- 1) Öffnen Sie die Casambi App und loggen Sie sich in Ihr Bluetooth Netzwerk ein. Wenn Sie noch kein Netzwerk angelegt haben, müssen Sie ein neues Netzwerk erstellen.
- 2) Bevor Sie das Gerät dem Netzwerk hinzufügen wählen Sie das passende Profil. Tippen Sie auf ‚Mehr‘, danach auf ‚Geräte in der Nähe‘. Tippen Sie dann auf das Gerät und anschließend auf ‚Profil ändern‘ und folgen den Anweisungen.
- 3) Tippen Sie in der Übersicht ‚Geräte in der Nähe‘ auf das Gerät und fügen es zum Netzwerk hinzu.
- 4) Das Gerät ist dem Netzwerk hinzugefügt, sodass es nun verwendet werden kann.
- 5) Optional: Casambi-fähige Schalter benutzen, (z.B. Switch 55) Tippen Sie auf ‚Mehr‘, danach auf ‚Schalter‘. Tippen Sie dann auf den Schalter, den Sie benutzen möchten und wählen Sie ‚Steuert ein Element‘. Tippen Sie auf den Schaltaktor, der gesteuert werden soll. Fertig.

Profile

Name	Funktion	Anwendung
Switch Actuator (Schaltaktor)	Schaltaktor für Leuchten, Ein-/Ausschalten durch kurzes tippen in der App.	Zum Schalten der Beleuchtung.
Switch Actuator [devices] (Schaltaktor für Geräte)	Schaltaktor für Geräte, Ein-/Ausschalten durch langes gedrückt halten in der App. Benötigt eine Einschaltzene und eine Ausschaltzene. Ein versehentliches Ausschalten ist somit nicht möglich.	Zum Schalten von Pumpen, Infrarot-Heizungen, Aquarien, etc.



Casambi Switch Actuator 2-CH

Control of luminaires and electrical devices in the Casambi network



Article no.: 1072

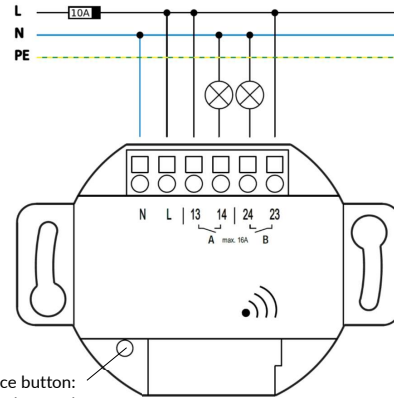
Description

The AIMOTION switch actuator controls two relays for luminaires and devices in the Bluetooth Low Energy Mesh network without the use of gateways, routers, repeaters or extra cabling. Configuration and selection of the appropriate profile for the different operating modes (switch actuator and switch actuator for sensitive devices) is carried out wirelessly via the Casambi App. The installation may only be carried out by a qualified electrician.

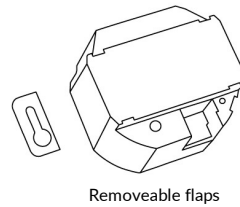
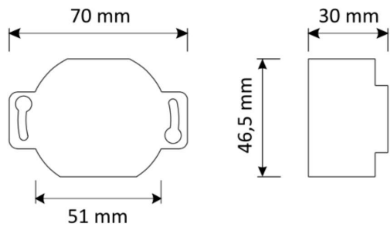
- Selectable operating mode: switch actuator and switch actuator for sensitive devices
- Wireless control via app, wall switch and motion detector
- Control of two independent circuits
- Potential-free switching possible
- Power consumption measurement per channel
- Automatic switching on and off according to time, weekday, date or sunshine
- Group function
- Integration in scenes and animations
- iBeacon can be activated

Technical Details

Description	Features
Operating Voltage	220-240 VAC / 50 Hz
Operating frequencies	2,4...2,483 GHz / +4 dBm
Switching capacity	2x 16 A
Inrush current	165 A, 20 ms
Standby consumption	0,22 W
Push-in spring connection	single-wire: 0,5 mm ² - 1,5 mm ²
Stripping length	9 mm (+/- 0,5 mm)
Operating elements and displays	Service button, status LED
Degree of protection / protection class	IP20 / II
Ambient temperature ta	-0 C° - +50 C°
Storage temperature tc	70 C°
Construction	Flush mounted housing
Weight	60 g
Dimensions	46 x 70 (51) x 30 mm



Service button:
Manual control



Removeable flaps

Konformitätserklärung:

Hereby AIMOTION GmbH declares that the product Switch Actuator 2-CH is in compliance with Directive 2014/53/EU. The detailed declaration of conformity can be found at <https://www.casambi-aimotion.de/en/support-en/download/> in the product Switching Actuators.

Technical changes and errors excepted. 09.2024.



Commissioning

Follow these steps to add the device to a network

- 1) Open the Casambi App and log in to your Bluetooth network. If you have not yet created a network, you must create a new network.
- 2) Before adding the device to the network, select the appropriate profile. Tap on 'More', then tap on 'Devices nearby'. Then tap the device, tap 'Change Profile' and follow the instructions.
- 3) In the Near Devices overview, tap the device and add it to the network.
- 4) The device is added to the network and ready to use.
- 5) Optional: Use Casambi-enabled switches, (Switch 55 e.g.) Tap on 'More', then tap on 'Switches'. Then tap on the switch you want to use and select 'Controls an element'. Tap on the switch actuator that you want to control. Done.

Profiles

Description	Function	Application
Switch Actuator	Switch actuator for lights, switch on/off by short tap in the app.	For switching the lighting.
Switch Actuator [devices]	Switch actuator for devices, switch on/off by long press and hold in the app. Requires a switch-on scene and a switch-off scene. Accidental switching off is therefore not possible.	For switching pumps, infrared heaters, aquariums, etc.